



Hämeenlinnan  
**TEATTERI**

# **TEATTERI VERSTAS**

## **VIERAILIJAN OPAS**

***HÄMEENLINNAN TEATTERI  
KEINUSAARENTIE 5  
KÄYNTIOSOITE TOIMISTOON  
VERKATEHTAANKUJA 5  
13200 HÄMEENLINNA  
SUOMI FINLAND***

Tämän esitteen tietoihin ensisijaisesti vastaa:

Valosuunnittelija  
Hannu Suutari  
hannu.suutari@hmlteatteri.fi  
+358 40 455 9889

PÄIVITETTY  
11/5/12

SISÄLTÖ

Sisältö.....	2
TEATTERI VERSTAS – YLEISTÄ TIETOA.....	4
Katsomo.....	4
Lastausalue .....	4
Paineilma ja vesipisteet.....	4
Ajoneuvot.....	4
Pysäköinti .....	4
Riskien hallinta.....	5
Säilytystila.....	5
Palohälytinjärjestelmä .....	5
NÄYTTÄMÖN TIEDOT .....	5
Studion mitat.....	5
Näyttämön lattia .....	6
NÄYTTÄMÖTEKNIikka .....	6
Yläkoneisto .....	6
Näyttämötarvikkeet .....	6
VALOTEKNIikka.....	7
Ohjausjärjestelmä .....	7
Virtasyötöt.....	7
Himentimet.....	7
Katsomovalot .....	7
Valosillastot.....	7
Valolaitteisto.....	7
ÄÄNI- JA AV-TEKNIikka.....	8
Akustiikka.....	8
Äänitarkkailu .....	8
Salin äänentoisto .....	8
Mikserin oheislaitteet.....	8
Mikrofonit .....	9
Langattomat mikrofonit.....	9
Äänimedit .....	9
Äänen siirto.....	9
Äänen tallennus .....	9

Videonsiirto .....	9
Sisäinen Kommunikaatio.....	10
Äänikuuntelu .....	10
Henkilökohtainen yhteydenpito .....	10
Sosiaalitalat.....	10
Pukuhuoneet.....	10
Pukuhuolto.....	10
Kampaamo .....	10
Esiintyjälämpö .....	10
Harjoitussali .....	11
Yleiset tiedot & ehdot.....	11
Oheistiedot.....	11
Yhteystiedot.....	12
Pohja- ja leikkauskuvat .....	13
Kartat.....	18

## TEATTERI VERSTAS – YLEISTÄ TIETOA

Hämeenlinnan Teatterin Verstaas-näyttämö on laatikkomallinen studiateatteri, joka soveltuu niin draama-, tanssi- ja musiikkiproduktioihin. Studion seinät ovat tumman siniseksi maalattuja ja lattia on mustaksi maalattua puuta.

### **Katsomo**

Verstaas-näyttämöllä on mahdollisuus luoda erikokoisia ja –mallisia katsomorakenteita, kuitenkin enintään 130 henkilölle. Avolattialla suurin katsojamäärä on 200 kpl. Hämeenlinnan Teatteri pyrkii pitämään katsomorakenteen samanmuotoisena koko näytäntökauden ajan. Katsomon muoto on tarkastettava ja sovittava hyvissä ajoin erikseen.

### **Lastausalue**

Lastauksen sisäänkäyntinä toimii Verkatehtaan sisäpihalla oleva lastausovi. Sisäänkäynniltä on suora yhteys studionäyttämölle. Pyydämme ottamaan yhteyttä ajoissa koskien mahdollisia isokokoisia lavasteita tai tekniikkaa, sillä ohessa olevat mitat eivät välttämättä anna realistista kuvaa lastausreititilavuudesta.

Mittoja:

Lastausovet: (LxK)	1,86 m x 1,90 m
Lastausreitit alin korkeus:	1,90 m

### **Paineilma ja vesipisteet**

Paineilmaa on saatavilla keskuskompressorilta, jonka ulostuloja on Verstaalla yksi kappale ja viereisessä takavarastossa kaksi kappaletta. Lattiatasolta löytyy yksi vesipiste altaalla.

### **Ajoneuvot**

Ajoneuvojen tuominen studioon on lastausreittien takia miltei mahdotonta.

### **Pysäköinti**

Liikennejärjestelyjen vuoksi Teatteri Verstaan lastausoville pääsee ajamaan vain Hämeenlinnan keskustan suunnasta. E12-tieltä sekä Lahdesta tultaessa kuljetusliikenne tulee ohjata Viipurintielle, josta käännetään Verkatehtaankujalle. Kujan alussa olevat portit avataan tilauksesta. Lastausoven edessä ei ole pysäköintimahdollisuutta. Verkatehtaan alueelta löytyy useita pysäköintialueita ja tarvittaessa järjestetään raskaalle kalustolle pysäköintimahdollisuus Verkatehtaan toiselta puolelta.

## Riskien hallinta

- Teatteri Verstaalla käytettävä kalusto ja laitteisto tulee olla standardisoituja ja niiden käytöstä ei saa olla vaaraa asiakkaille tai henkilökunnalle.
- Ripustettava laitteisto ja materiaali tulee kiinnittää oikeaoppisella tavalla ammattilaisen toimesta ja varustettava asianmukaisella turvakiinnityksellä.
- Lavasteet, kankaat ja suurikokoiset rekvisiitat tulee olla palonkestäviä tai käsiteltävä tulenarkana materiaalina mikäli näyttämöllä käytetään elävää tulta.
- Elävän tulen käytöstä tulee aina sopia erikseen näyttämöestarin kanssa ja siitä on luotava tarvittavat dokumentit paloviranomaisia varten.
- Paineilman käyttäjällä tulee olla tiedossa käyttörajoitukset ja erikseen paineilmasta aiheutuvat riskit.
- Vierailijoiden tulee tutustua talon hätä- ja pelastussuunnitelmaan.

## Säilytystila

Säilytystilaa on erittäin rajoitetusti. Kaikenlaiset säilytystarpeet tulee sopia erikseen jokaiseen esitystuotantoon ja vierailuun.

**Hämeenlinnan Teatteri ei vastaa vierailijoiden omaisuudelle tapahtuvista vahingoista koskien myös esiintyjien henkilökohtaista materiaalia!**

## Palohälytinjärjestelmä

Verstas-teatteri on varustettu nykyaikaisella palohälytinjärjestelmällä. Mikäli esityksessä käytetään savu-, usva- tai/ja pyrotehosteita, tulee savuilmaisimet kytkeä irti. Tämän toimenpiteen saa tehdä vain käyttökoulutuksen saanut henkilö. Kaikki tällaiset tarpeet tulee ilmoittaa ja sopia etukäteen Hämeenlinnan Teatterin edustajan kanssa.

## NÄYTTÄMÖN TIEDOT

### Studion mitat

<b>LEVEYS</b>	Lattiapinta	11,1m
<b>SYVYYS</b>	Lattiapinta	13,27m
<b>KORKEUS</b>	Valohäkkeihin	5,49m
	Gridiin	6,6m
	Studion kattoon	10,3 m

## Näyttämön lattia

**PINTAMATERIAALI** Maalattu puu

**NOUSUASTE** 0° (tasalattia)

Studion lattiassa löytyy näyttämöluukkuja yhteensä 14 kpl, jotka johtavat näyttämömonttuun. Luukut on sijoitettu siten, että yhdellä sivuseinällä on 12 kpl erikokoista (koot vaihtelevat LxP välillä 610-875mm x 1485-1860mm) pitkittäistä luukkua ja erillisiä luukkuja (800x800mm) noin lattian keskiosalla eri puolilla salia kaksi kappaletta. Mikäli tuotannolla on tarve lattialuukkujen käyttöön, tulee siitä ilmoittaa näyttämömasterille.

## NÄYTTÄMÖTEKNIikka

### Yläkoneisto

#### PISTENOSTIMET

Näyttämön gridiin on asennettu kiinteästi 4 kpl konekäyttöisiä pistenostimia. Pistenostimet ovat tarkoitettu lavastenostimiksi ja niitä ei ole tarkoitettu esityskäyttöön.

<b>SUURIN SALLITTU KUORMA</b>	<b>100 KG</b>
-------------------------------	---------------

#### VALOHÄKIT

Gridiin on asennettu näyttämön päälle neljä kappaletta valohäkkejä, jotka ovat moottoriohjattuja. Häkit ovat tarkoitettu valojen ripustusta varten ja niissä voidaan kuljettaa henkilö ylös valojen suuntausta varten.

<b>SUURIN SALLITTU KUORMA</b>	<b>400 KG</b>
<b>-Pistekuorma nostopisteessä</b>	<b>150 kg</b>
<b>-Pistekuorma nostopisteiden välillä</b>	<b>100 kg</b>

### Näyttämötarvikkeet

Kankaita, sermejä, pöytiä ja tuoleja on saatavilla näyttämökäyttöön rajallinen määrä, pyydämme ottamaan yhteyttä mahdollisimman nopeasti mikäli on tarvetta kalustukselle.

## VALOTEKNIikka

### **Ohjausjärjestelmä**

Teatteri Verstaan teatterivalaistusta ohjataan Compuliten Spark 4D –valopöydällä, joka on suorassa DMX-yhteydessä himmentimien kanssa.

### **Virtasyötöt**

Kaikki talossa käytettävä sähkövirta on 240V AC @ 50 Hz.

### **Himmentimet**

Verstaan himmenninhuoneesta löytyy 6 kpl 12 kanavan (10A) himmenninpakkeja. Kaikki himmenninkanavat ovat ristiinkytkettävissä ympäri studionäyttämöä. Ristiinkytkettäviä linjoja on yhteensä 117 kpl. Lisäksi 3x63A sekä 3x32A virtasyöttöjä löytyy muutamasta pisteestä eri puolilta salia.

### **Katsomovalot**

Teatteri Verstaalla ei ole kiinteää katsomovalaistusta vaan kulloistakin katsomorakennetta varten rakennetaan oma katsomovalaistus käytettävissä olevasta valo- ja himmenninkalustosta.

### **Valosillastot**

Ripustuspisteitä valoilte sijaitsee jokaisella lattiatasolla. Salia kiertää kiinteä huoltosillasto, jossa on ripustusputkia neljässä tasossa. Lisäksi kolmannessa kerroksessa gridin tasolla, himmenninhuoneen vieressä, on ripustuspisteitä.

## **VALOLAITTEISTO**

Hämeenlinnan Teatterin Verstaas-näyttämön valokalusto koostuu yli 180 konventionaalisesta heittimestä. Kalustoa pyritään uusimaan ja huoltamaan mahdollisuuksien mukaan, niin että aina olisi käytössä asianmukainen ja turvallinen kalusto.

### **KONVENTIONAALISET HEITTIMET**

Verstaas-näyttämöltä löytyy useita eri heitinmalleja vaativammankin esityksen tarpeisiin. Profiilikalustoa löytyy ETC:n S4-mallistoa 750 ja 575 wattisena eri malleja kiinteällä avauskulmalla sekä zoom-linsseillä yhteensä 87 kpl. PAR-kalustoa on tavallisena metallirunkoisena yhteensä 20 kpl. Fresnel-kalustoa on yhteensä 81 kpl, joista 4 kpl on ADB:n 2 kW –heittämiä, 37 kpl ADB:n 1 kW –heittämiä, 10 kpl Seleconin 1kW PC -heittämiä ja loput 10 kpl Seleconin 2 kW:n fresnelejä. Tarvittaessa teatterin varastosta löytyy myös flood-heittämiä.

## VÄRIKALVOT

Suppea valikoima Lee Filtersin kalvoja on käytettävissä konventionaalisia heittämiä varten.

## VALOTARVIKKEET

Teatterilla on käytettävissä laaja valikoima valotarvikkeita. Kaikki toiveet pyydetään esittämään mahdollisimman ajoissa. Saatavuudesta ei ole varmuutta.

## SAVU- JA USVAKONEET

Teatteri Verstaalla on kaksi kappaletta Look Solutionin Unique –usvakoneita.

Savu- ja usvakoneita käytettäessä on huomioitava palohälytyksen irtikytkennästä.

## ÄÄNI- JA AV-TEKNIikka

### Akustiikka

Hämeenlinnan Teatterin Verstaas-näyttämön akustiikka on suunniteltu niin, että tavallinen puhedraama onnistuu ilman sähköistä äänentoistoa. Lisäksi on pyritty ottamaan huomioon sähköisen äänentoiston toimivuuden tarpeet ja vaatimukset.

### Äänitarkkailu

Teatteri Verstaalta löytyy kiinteä umpitarkkaamo, mutta tarvittaessa miksaus piste pystytään siirtämään mihin tahansa pisteeseen salissa.

### Salin äänentoisto

Teatteri Verstaan äänentoisto suunnitellaan erikseen jokaisessa tapauksessa. Kaiutinvalmistajana toimii KV2 & KVx Audio ja laitemalleina mm. aktiiviset Ex12 ja Ex6. Passiivikaiuttimia löytyy Tannoylta sekä EV:lta. Mikserinä on normaalisti käytössä Yamahan 01v, mutta tarjolla on myös samalta valmistajalta digitaalimikserit 02v ja 03o. Analogisia mikseriä löytyy seuraavasti: Samson MDR8, Spirit Folio ja Yamaha 24/12GA.

**Seuraavaksi mainitut laitteet kuuluvat osaksi Hämeenlinnan Teatterin kokonaiskalustoa, joten varaustilanne riippuu ajankohdan muista produktiosta, pyydämme ottamaan yhteyttä tarvittaessa.**

### Mikserin oheislaitteet

Efekti- ja prosessointilaitteita löytyy lukuisa määrä eri valmistajilta mm. BSS, Behringer, Lexicon, DOD.



## **Mikrofonit**

Hämeenlinnan Teatterilta löytyy laaja valikoima erilaisia dynaamisia ja kondensaattorimikrofoneja. Valmistajina mm. Shure, Audio-Technica ja Neumann. Pyydämme ottamaan yhteyttä äänimestariin tarpeistanne.

## **Langattomat mikrofonit**

Teatteri Verstaalta ei löydy langatonta mikrofonikalustoa peruslaitteistosta. Pyydämme ottamaan yhteyttä asiaan liittyvistä tarpeistanne.

## **Äänimediat**

Verstaalla äänilähteenä toimii yleensä henkilökohtaiset kannettavat tietokoneet, mutta tarvittaessa pystytään toimittamaan paikalle esim. cd tai md.

## **Äänen siirto**

Äänen kuljettamista varten Verstaas on varustettu XLR-verkolla. Vahvistinkeskus sijaitsee umpitarkkaamon perällä, josta löytyy myös ristiinkytkentäpaneeli.

## **Äänen tallennus**

Äänen tallennusta varten tulee ottaa etukäteen yhteys äänimestariin tarvittavan laitteiston paikalle tuomiseksi.

## **Videon siirto**

Verstaas-näyttämö on varustettu BNC-verkostolla, joka mahdollistaa videokuvan siirron hallitusti ympäri salia. Muuta videotekniikkaa ei Verstaalla ole kiinteästi, mutta sovittaessa hankitaan.

## SISÄINEN KOMMUNIKAATIO

### **Äänikuuntelu**

Seurantamikrofoneja on sijoitettu saliin, niin että saadaan kattava juorujärjestelmä näyttämöltä. Äänisyöttö on kytketty talon yhteiseen kuulutusjärjestelmään, jota pystytään huonekohtaisesti säätämään. Kuulutusjärjestelmän kautta voidaan antaa myös erillisiä kuulutuksia ja ilmoituksia sekä evakuointihälytys. Tätä varten löytyy ohjauspiste salin nurkasta

### **Henkilökohtainen yhteydenpito**

Teatteri Verstaalle pystytään tarvittaessa järjestämään radiopuhelimet henkilökohtaiseen yhteydenpitoon.

## SOSIAALITILAT

### **Pukuhuoneet**

Hämeenlinnan Teatterilla on neljä pukuhuonetta, joissa varsinaisia paikkoja on yhteensä 27. Yksi pukuhuone sijaitsee näyttämötasossa ja loput yksi kerros ylempänä. Kahdessa pukuhuoneessa on yhteinen wc- ja suihkutila ja muissa tiloissa omansa.

### **Pukuhuolto**

Pukuhuoltoa varten on näyttämötasossa omat tilat, joista löytyy asianmukaiset pesu- ja kuivatuskoneet. Tilojen tarpeesta pyydetään ottamaan yhteyttä mahdollisimman aikaisin, sillä tilat ovat jatkuvassa käytössä teatterin omiin tarpeisiin.

### **Kampaamo**

Kampaamotilasta löytyy asianmukainen varustelu pesupisteineen, varsinaisia työpisteitä on kuusi kappaletta.

### **Esiintyjälämpio**

Esiintyjälämpio löytyy näyttämötasosta ja on varusteltu keittiöllä, sohvaryhmällä ja viihdelaitteistolla. Lämpioistä on yhteydet pukuhuoneisiin, harjoitus saliin, molemmille näyttämöille ja kampaamotiloihin. Koko teatterin alueelta löytyy avoin langaton internet-yhteys ja lämpiössä on myös esiintyjien käyttöön pöytätietokone. Tekniselle henkilökunnalle on oma taukotila.

## Harjoitussali

Hämeenlinnan Teatterilla on myös harjoitussali esiintyjien käyttöön, josta löytyy sekä valotekniikkaa että äänentoisto. Harjoitussalin mitat (L,S,K) ovat 14m x 11m x 5m. Harjoitussalin käytöstä tulee sopia erikseen etukäteen. Harjoitussaliin on myös asianmukaiset lastausväylät.

## YLEISET TIEDOT & EHDOT

- Hämeenlinnan Teatterissa on käytössä kulloinkin voimassa oleva työehtosopimus, jota noudatetaan sekä teknisen että taiteellisen henkilökunnan kohdalla.
- Tupakointi on kielletty kaikissa sisätiloissa.
- Pyrotekniikan, savutehosteiden ja usvan käyttö ei ole sallittua ilman erillistä lupaa.
- Näyttämö- ja taustatilojen siivouksesta sovitaan joka tilanteessa erikseen.
- Tausta- ja tuotantotiloihin on pääsy sallittu vain ko. produktion työryhmällä ja teatterin henkilökunnalla.
- Kaikenlainen taltiointi taustatiloissa on kielletty ilman erillistä lupaa siihen.
- Eläimien tuonti tiloihin vaatii erillisen luvan Hämeenlinnan Teatterilta.

## OHEISTIEDOT

- Lähin apteekki löytyy Hämeenlinnan keskustasta, n. 1 km teatterilta.  
Hämeenlinnan Keskusapteekki, Raatihuoneenkatu 8, 13100 HML
- Henkeä uhkaavat tai muut kiireellistä hoitoa edellyttävät sairaudet ja vammat hoidetaan Hämeenlinnassa Kanta-Hämeen keskussairaalan yhteydessä olevassa ensiavussa.  
Yleinen hätänumero 112
- Hämeenlinnan Teatterin naapurista löytyvät myös Kanta-Hämeen Sairaanhoidopiirin terveyskeskus ja Mehiläisen vastaanotto.
- Hämeenlinnan rautieasemalle etäisyys n. 500 m.
- Hämeenlinnan linja-autoasemalle etäisyys n. 1,3 km

11.5.2012

## YHTEYSTIEDOT

Näyttämömestari

Pekka Aitta-Aho

pekka.aitta-aho@hmlteatteri.fi

+358 400 994 276

Valosuunnittelija

Hannu Suutari

hannu.suutari@hmlteatteri.fi

+358 40 455 9889

Valaistusmestari

Jari Vuori

jari.vuori@hmlteatteri.fi

+358 50 071 6799

Äänisuunnittelija

Harri Kuittinen

harri.kuittinen@hmlteatteri.fi

+358 50 552 6158

Lavastaja

Juha Mäkipää

juha.makipaa@hmlteatteri.fi

+358 50 552 9382

Ompelimo

Emmi Vainio

emmi.vainio@hmlteatteri.fi

+358 50 415 2025

## POHJA- JA LEIKKAUSKUVAT

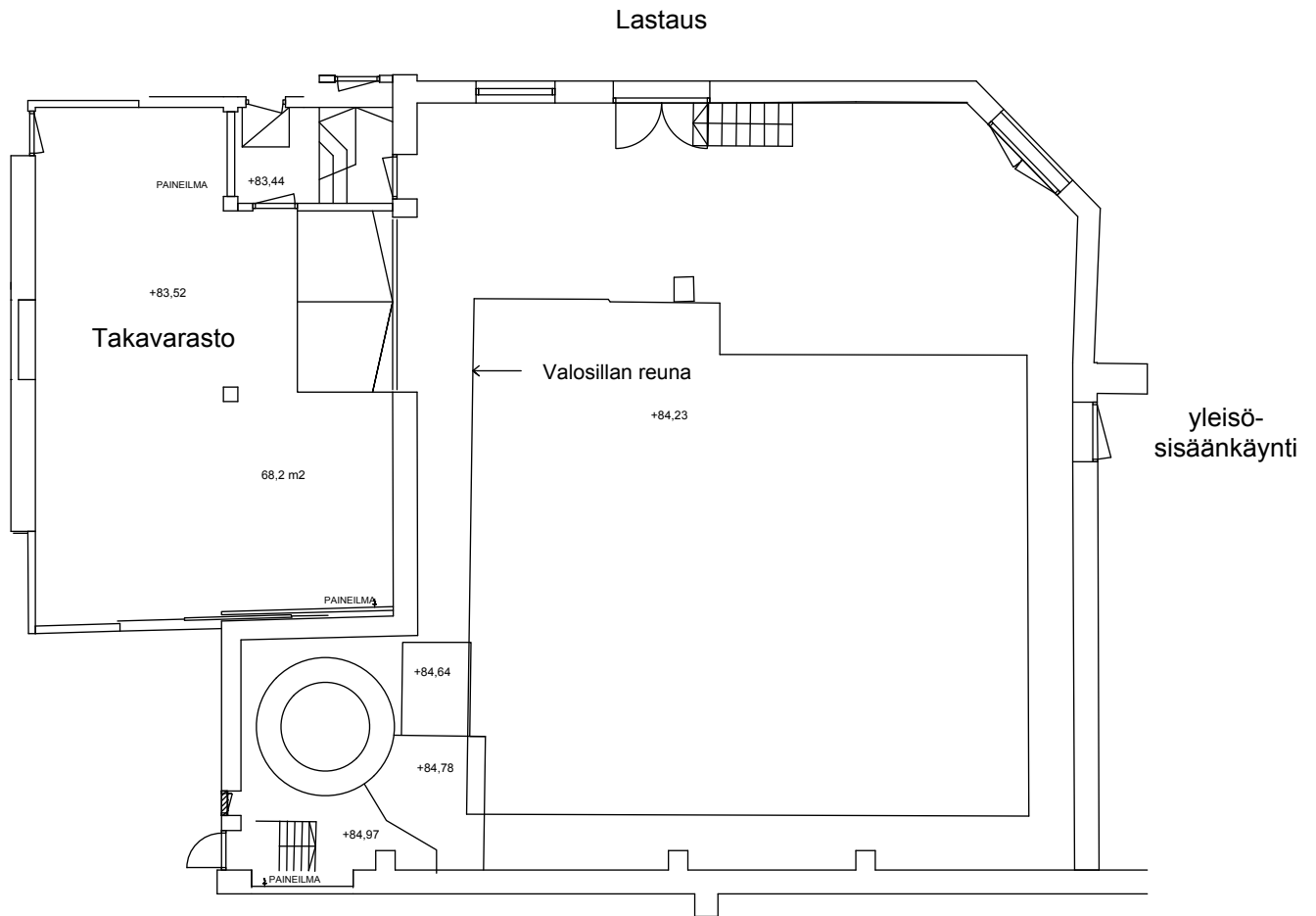
Korkeammalla resoluutiolla olevia kuvia on mahdollisuus saada erikseen pyydettäessä. Lisäksi on mahdollisuus CAD-, WYSIWYG-, ja VectorWorks-tiedostoihin pyydettäessä.

- Kuva 1: Teatteri Verstaan pohjakuva.
- Kuva 2: Teatteri Verstaan pohjakuva valoputkilla.
- Kuva 3: Teatteri Verstas 2. kerroksesta salioven yläpuolelta.
- Kuva 4: Teatteri Verstas 2. kerroksesta, valohäkit.
- Kuva 5: Teatteri Verstas 2. kerroksesta kohti saliovea.
- Kuva 6: Teatteri Verstas 1. kerroksesta kohti saliovea.

# Hämeenlinnan Teatteri

Teatteri Versta

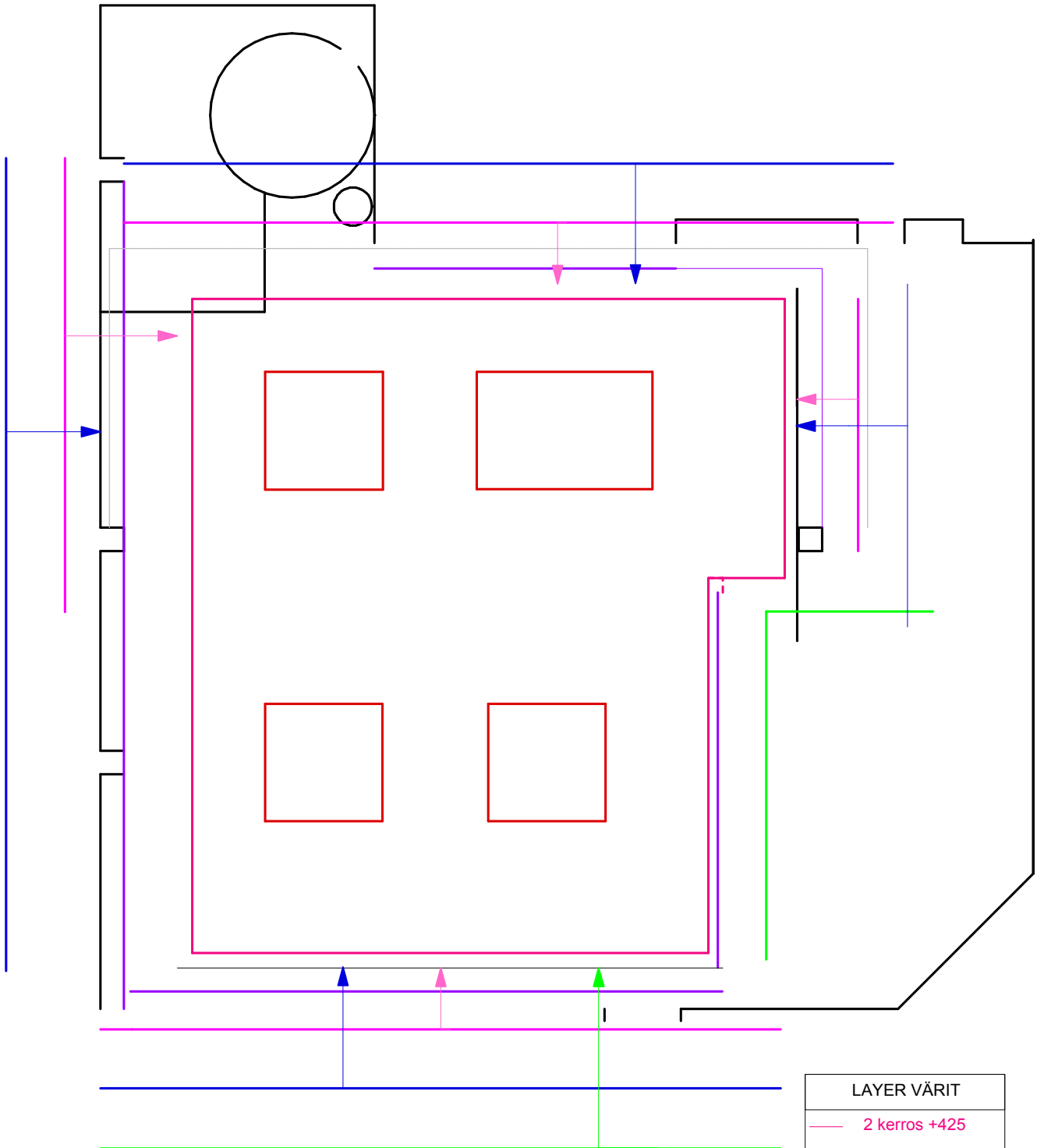
ei mittakaavassa!



# Hämeenlinnan Teatteri

Teatteri Verstas

ei mittakaavassa!



## LAYER VÄRIT

- 2 kerros +425
- 2. putket +460
- 3. putket + 600
- 3. kerros +620
- häkit +550
- alakerran putket



**Kuva 3: Teatteri Verstas 2. kerroksesta kuvattuna.**



**Kuva 4: Teatteri Verstas 2. kerroksesta kuvattuna.**





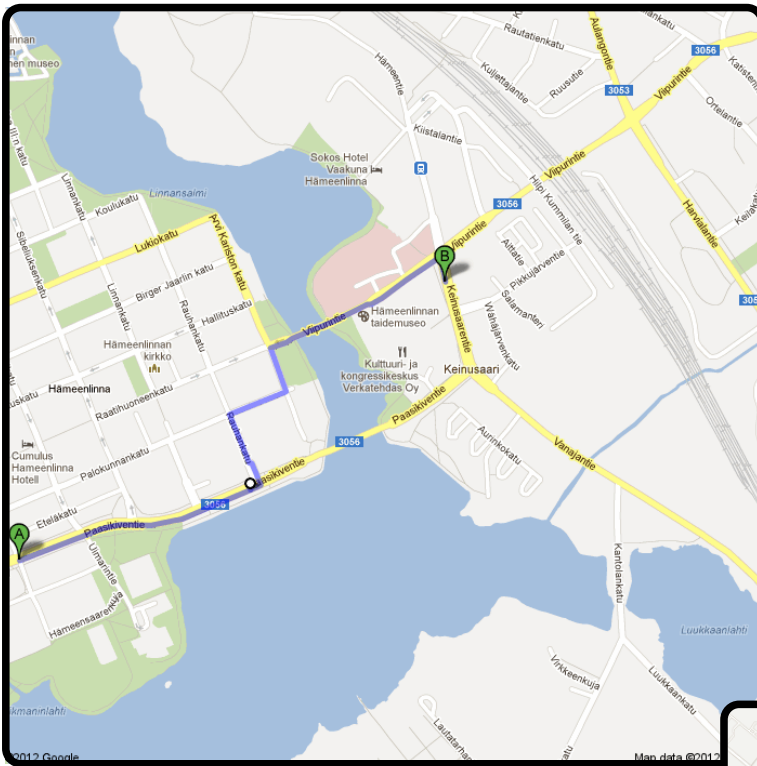
**Kuva 5: Teatteri Verstas 2. kerroksesta**



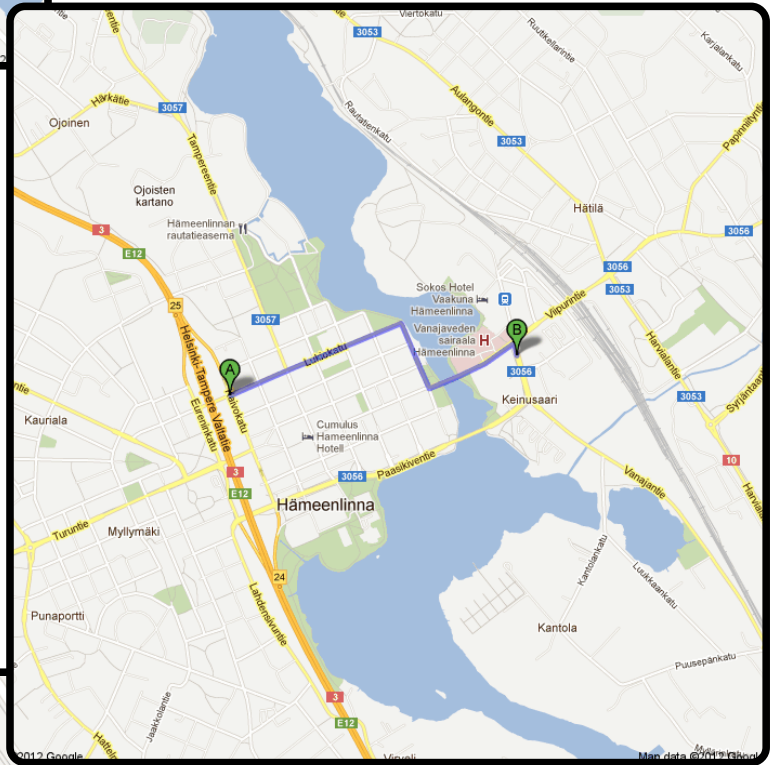
**Kuva 6: Teatteri Verstas 1. kerroksesta**

# Ajoreitit

3-tieltä tultaessa (Hki-Tre) henkilöautolla



3-tieltä tultaessa (Hki-Tre) raskaalla kalustolla



Lahden suunnasta saavuttaessa